

- droomhuis -

# Ingrijpende renovatie

VERVULT ALLE WOONWENSEN

Architect Bernard De Clerck nam deze villa uit de jaren negentig grondig onder handen. Het resultaat is een tot in de puntjes afgewerkt huis in harmonie met de omgeving.







TEKST: LOUISE BEVERS  
FOTOGRAFIE: LUC ROYMANS

In zijn bijna dertigjarige carrière ontwierp architect Bernard De Clerck tal van landhuizen, villa's, luxehotels, boerderijen... in binnen- en buitenland. Stuk voor stuk magnifieke ontwerpen waarin hij zijn liefde voor de klassieke bouwstijl combineert met modern comfort. Dat was ook een van de redenen waarom de eigenaars van dit royale landhuis bij hem aanklopten.

**B**ernard De Clerck: "De eigenaars woonden hier al een tijdje voor ze me raadpleegden. Ze stonden zich vooral aan het weinige natuurlijk daglicht en de onlogische circulatie in hun huis. Verder wilden ze een grotere leefkeuken, een overdekt terras, meer plaats voor hun twee opgroeiende tieners en een aparte ruimte voor hun omvangrijke wijn- en autocollectie. Heel fijn was dat ik vrij spel kreeg om die woonwensen in te vullen."

#### LICHT EN LUCHTIG

Wat volgde was een zéér ingrijpende verbouwing: de woning werd gestript tot op de blote baksteen. Pakweg zestig procent van de bestaande muren bleef staan, de rest werd nieuw gemetseld om de verschillende woonruimtes logisch aan elkaar te schakelen. "Het was wel even puzzelen, maar uiteindelijk is het gelukt om de woning in z'n geheel licht en luchtiger te maken", zegt De Clerck. In overleg met de eigenaars, herbekeek de architect ook grotendeels de tuin. "Een woning komt maar mooi tot z'n recht als ze in harmonie is met de tuin en de omgeving. Daarom is het belangrijk om beide samen te bekijken." Bernard De Clerck liet bijna volledig rondom de woning grote terrassen aanleggen met trappen naar de lageregelegen tuin met vijver. Zo lijkt het alsof de villa op een sokkel staat.

#### ENGELS TINTJE

Sinds zijn studententijd is Bernard De Clerck fan van sir Edwin Lutyens, een Engelse architect en tuinontwerper uit de vorige eeuw. Die is gekend voor zijn vindingrijke aanpassing van traditionele bouwstijlen aan de eisen van zijn tijd. Als Bernard De Clerck beslist om aan zijn ontwerpen een Engelse touch te geven, inspireert hij zich op het werk van Lutyens. Zo ook bij dit project. Dat Engelse tintje zien we in de raamverdeling, de schouwen, de verticale gevelbekleding ... Ook erkers zijn kenmerkend voor die stijl. Ze duiken doorheen de hele woning – van de woonkamer en de leefkeuken tot de badkamer. Het voordeel van zo'n uitbouw is extra lichtinval en meer ruimte.







*"Het was wel even puzzelen, maar uiteindelijk is het gelukt om de woning in z'n geheel licht en luchtiger te maken"*



*Prachtige erkers duiken doorheen de hele woning – van de woonkamer en de leefkeuken tot de badkamer. Het voordeel van zo'n uitbouw is extra lichtinval en meer ruimte.*







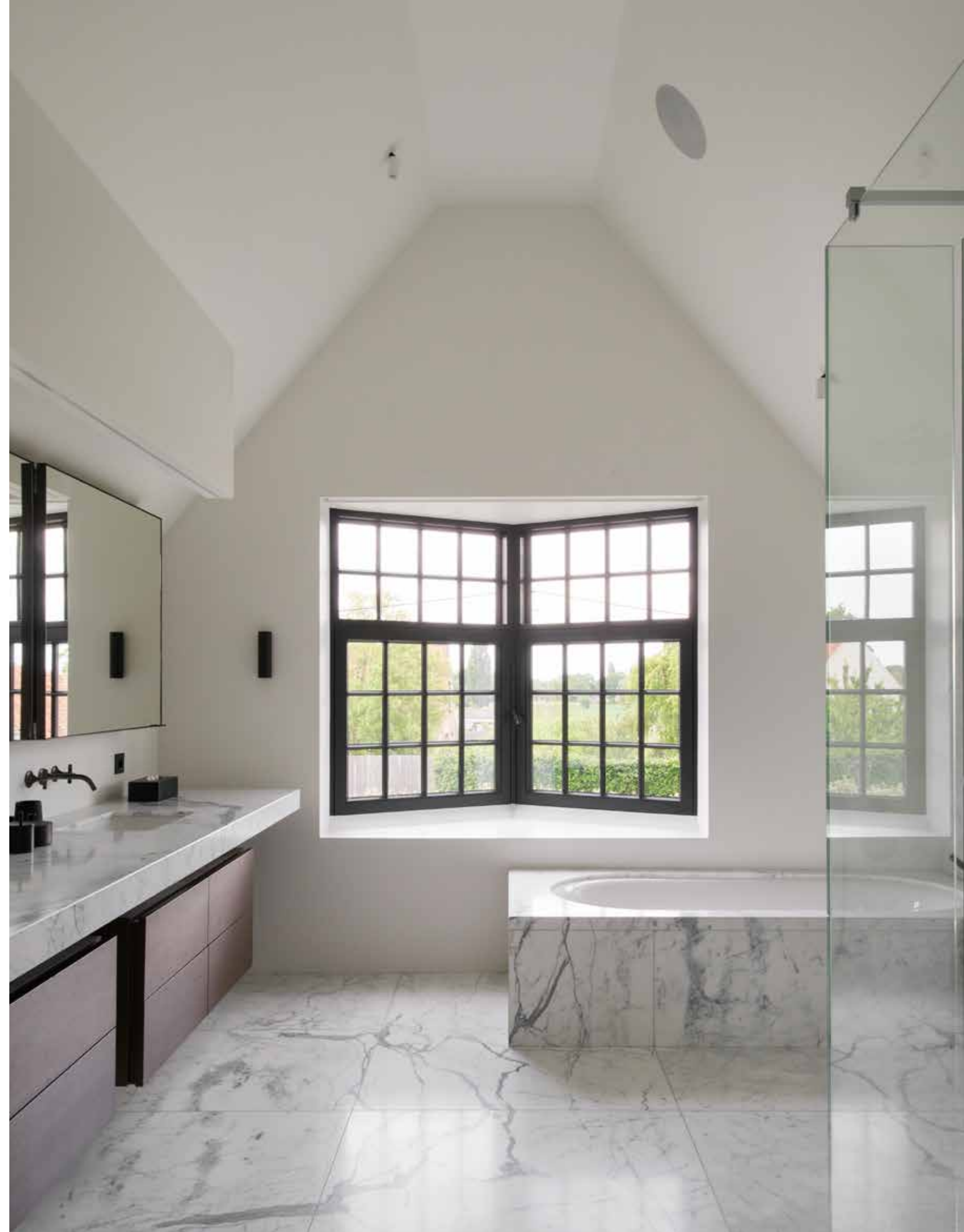
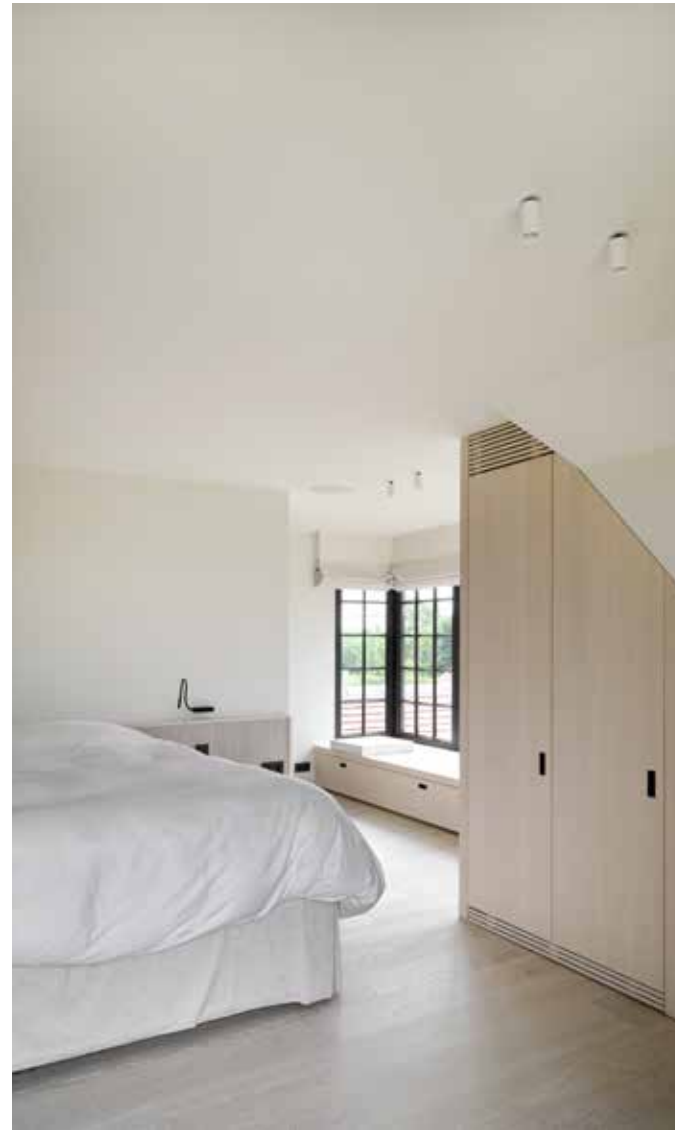






*"Een woning komt maar mooi tot z'n recht als ze in harmonie is met de tuin en de omgeving.  
Daarom is het belangrijk om beide samen te bekijken."*





### BLEEK INTERIEUR

Naast de buitenomgeving moet ook het interieur in harmonie zijn met de architectuur. De inrichting en aankleding is het resultaat van een nauwe samenwerking tussen de bewoners en de architect. Bernard De Clerck ontwierp al het vaste meubilair en nam de materiaal- en kleurkeuzes voor zijn rekening; de vrouw des huizes koos het losse meubilair en de decoratie. "Ook op dat vlak was het een aangename samenwerking", zegt de architect. "Qua smaak zaten we op dezelfde golflengte en het was erg fijn om ook voor de interieurinrichting carte blanche te krijgen."

Om tegemoet te komen aan de bewoners hun vraag naar meer licht- en luchtigheid, koos Bernard De Clerck voor bleke kleuren, zowel voor de vloeren, muren, materialen als meubels. In de keuken en badkamer bijvoorbeeld, voert witgrijs geaderde marmer de hoofdtoon. Hier en daar voorzag hij een muur van een donker, houten kader om het interieur wat meer karakter te geven en bepaalde zaken te onderlijnen. Zo is in de keuken het volledige fornuis omlijst. Een uitzondering op de regel van bleke ruimtes is de pianokamer; die is volledig bekleed met gepolijst houtfineer. De Clerck: "Die ruimte vraagt om een cosy loungesfeer met warmte en intimiteit, vandaar de donkere kleur."



### **PARADEPAARDJE**

Het paradepaardje van de villa is zonder twijfel de kelderverdieping. Als fervente wijn- en autoliefhebbers wilden de bewoners een mooie ruimte om hun kostbare collecties uit te stallen. Voor architect De Clerck vormde deze verdieping de grootste uitdaging, vooral omdat hij rekening moest houden met het verschillende kamerklimaat dat wijn en auto's vereisen. De kelder bestaat uit betonmuren met in het midden een metalen box voor de wijncollectie. Ook de wijnrekken ontwierp hij op maat. Onderaan is er voldoende ruimte voor wijnkisten en bovenaan een schuin blad om de beste wijnen mooi te presenteren. "Ik hou wel van het contrast tussen de brute betonwanden en de elegantie van de glazen box. Om deze kelderverdieping het nodige cachet te geven, kozen we voor de vloer smalle, donkerkleurige parketlatjes. Daar komen de mooie wagens goed op uit."